



Kerteminde
Kommune

Grønt Råds møde d. 27. januar 2025

Lindøallen 51, Munkebo

Pkt		Tidsrum	Gæst
1	Velkommen til den nye formand og præsentationsrunde	17:00-17:10	
2	Forslag om Odense Fjord naturpark	17:10-17:40	Sven-Åge Westphalen
3	Pause – Håndmadder	17:40-18:10	
3	Nye vandløbsregulativer – følgegruppe?	18:10-18:30	Pernille fra Natur og Klima
4	Den Grønne Trepert – Vil Grønt Råd være følgegruppe?	18:30-19:00	
5	Kort orientering om hvad der er nyt	19:00-19:30	
6	Drøftelse af Grønt Råds formål	19:30-19:45	
7	Datoer for årets møder	19:45-19:55	
8	Eventuelt	19:55-20:00	





DANSKE NATURPARKER

Danske Naturparker - Naturpark Odense Fjord?

Grønt Råd; Kerteminde Kommune

27. januar 2025

Sven-Åge Westphalen, Friluftsrådet

Per Arne Simonsen, Friluftsrådet Fyn-nord

NATIONALPARKER, NATURPARKER, NATURNATIONALPARKER OG ALLE DE ANDRE...

Få overblik over de forskellige parker i Danmarks natur

Nationalparker

Der er fem nationalparker i Danmark. Nationalparkerne er udpeget af Folketinget og med særlig lovgivning og finansiering via finansloven.

Danske Naturparker

Friluftsrådets mærkningsordning for naturområder af særlig betydning. Der er 10 kriterier, herunder at mindst 50 procent er beskyttet natur. Det er frivilligt, om kommuner og lodsejere vil være en naturpark. Danmark har 16 naturparker. www.danskenaturparker.dk

UNESCO Geoparker, Biosfæreområde og Verdensnaturarv

Danmark har tre naturområder, som er optaget på UNESCOs liste over verdensnaturarv: Vadehavet, Stevns Klint og Parforcejagtlandskaberne i Nordsjælland. Geopark Odsherred og Geopark Vestjylland er på UNESCOs liste over Global Geoparks. Møn er udpeget til UNESCO Biosfæreområde. En udpegning af UNESCO er en blåstempling af områdets globale betydning.

Marine naturnationalparker

To havområder er udpeget til marine naturnationalparker: Lillebælt og Øresund. Her skal der gøres en særlig indsats for at styrke den marine natur og biodiversitet.

Naturnationalparker

Der er udpeget 15 naturnationalparker i Danmark - alle på statens arealer. Naturnationalparkerne forvaltes på naturens præmisser med f.eks. dyr, der græsser frit, og uden skov- og landbrugsproduktion.

Hvor mange Danske Naturparker er der?

13 Naturparker

5 pilotnaturparker

29 kommuner samt Naturstyrelsen, Forsvaret og Aage V. Jensen Naturfonde har i dag andel i naturparker eller pilotnaturparker.





Hvorfor Danske Naturparker?

- Et kvalitetsstempel på værdifuld, naturskønne områder.
- Langsigtet planlægning og udvikling af benyttelse og beskyttelse af naturen.
- Kommunal- og landdistriktsudvikling i samspil mellem kommune, lodsejere, virksomheder, borgere og brugere.
- Fælles identitet, synlighed og ejerskab.

10 ambitiøse men realistiske krav

1. Minimum 50% af naturparkens areal skal være beskyttet natur
2. Naturparken skal have en præcis geografisk afgrænsning
3. Naturparken skal have en administrativ ansvarlig medarbejder
4. Naturparken skal have et naturparkråd
5. Den nødvendige økonomi til drift og udvikling af naturparken samt realisering af naturparkplanen skal tilvejebringes
6. Naturparken og dens afgrænsning skal være en del af kommuneplanen eller et tillæg hertil
7. Naturparken skal forankres lokalt gennem borger- og lodsejerinddragelsesprocesser
8. Der skal være en koordineret formidling af naturparken for både danske og udenlandske besøgende
9. Naturparken skal have mindst én naturvejleder tilknyttet
10. Der skal foreligge en godkendt naturparkplan og denne skal være politisk vedtaget

Naturparker skaber overblik og sammenhæng mellem

- Natur
- Kulturarv
- Friluftsliv
- Erhverv
- Formidling
- Turisme



Naturparker skaber lokalt ejerskab

Naturparker er med til at stimulere, motivere og aktivere

- Lokale borgere
 - fx støtteforening til NP Flyndersø og lokale guider i NP Maribosøerne.
- Lokale natur- og friluftsföreninger
 - fx ansvarlige for lokale aktiviteter som fisketure, gåture, cykelture, sanketure.
- Lokale kultur- og beboerforeninger
 - fx 5 landsbyer er med til etablering af pilotnaturpark Gudenåen.
- Lokale museer og biblioteker
 - NP Tolne arbejder tæt sammen med Vendsyssel Historiske Museum
 - Biblioteker og NP Åmosen samarbejder om arrangementer, der kombinerer litteratur, kultur og natur.
- Lokale lodsejere og erhvervsliv
 - Fx Nissum Fjord Netværket som medvirker til at fremme kultur, turisme og erhvervsliv i NP Nissum Fjord.
- Lokale skoler og børnehaver
 - Alle naturparker har lokale aftaler med skoler, daginstitutioner mv.

Naturparken som supplement til øvrige initiativer

En naturpark sikrer løbende dialog mellem forskellige interessenter og sikrer dermed mere fællesskab og færre konflikter.

Naturparker er med til at sikre kendskab, opbakning og gennemførelse af øvrige initiativer i området, fx

- Odense Fjord Samarbejdet.
- Kystvandråd for Odense Fjord.
- Lokale grønne treparter.
- Kommunalt besluttede udviklingsinitiativer.

Naturparker skaber et godt grundlag for støtte fra fonde til små og store udviklingsprojekter.

Naturparker skaber en lokal, regional, national og international branding

En naturpark brander området og kommunerne både internt og eksternt

- Lokale borgere
- Lokale natur-, friluft-, kultur- og beboerforeninger
- Lokale lodsejere, virksomheder og forretninger
- Indenlandske turister
- Udenlandske turister

Naturpark-begrebet er yderst velkendt i Vesteuropa og særligt i Tyskland.

Eksempler på eksisterende havnaturparker

Danske naturparker er et godt forum for dialog og udveksling af viden og erfaring

Naturpark Lillebælt

- Meget kendt og elsket af lokalbefolkningen samt identitetsskabende for de tre kommuner bag; Middelfart, Kolding og Fredericia kommuner.
- Meget højt fagligt niveau i forhold til såvel naturbevarelse, uddannelse og formidling samt turisme.
- Indgår i arbejdet med udvikling og etablering af den marine naturnationalpark Lillebælt.

Naturpark Randers Fjord

- Randers Fjord er samlingspunkt for helhedstanken omkring natur og friluftsliv både på land, ved vand og på vand.
- **Pilotnaturpark Svanegrund**

Under etablering. Indgår i det bredere Østjyske Havsamarbejde. Har fokus på såvel natur, miljø og friluftsliv.



DANSKE NATURPARKER

Læs mere på:
www.danskenaturparker.dk
Eller kontakt:
Sven-Åge Westphalen
swe@friluftsradet.dk / 42915288

Pause – Håndmadder



Pkt		Tidsrum	Gæst
1	Velkommen til den nye formand og præsentationsrunde	17:00-17:10	
2	Forslag om Odense Fjord naturpark	17:10-17:40	Sven-Åge Westphalen
3	Pause – Håndmadder	17:40-18:10	
3	Nye vandløbsregulativer – følgegruppe?	18:10-18:30	Pernille fra Natur og Klima
4	Den Grønne Trepert – Vil Grønt Råd være følgegruppe?	18:30-19:00	
5	Kort orientering om hvad der er nyt	19:00-19:30	
6	Drøftelse af Grønt Råds formål	19:30-19:45	
7	Datoer for årets møder	19:45-19:55	
8	Eventuelt	19:55-20:00	





Kerteminde
Kommune

Introduktion til regulativrevision og følgegruppe i Kerteminde Kommune

Vandløbsloven

Kap 1 – Formål m.v.

▪ **§ 1.** Ved denne lov tilstræbes at sikre, at vandløb kan benyttes til afledning af vand, navnlig overfladevand, spildevand og drænvand.

- *Stk. 2.* Fastsættelse og gennemførelse af foranstaltninger efter loven skal ske under hensyntagen til de miljømæssige krav til vandløbskvaliteten, som fastsættes i henhold til anden lovgivning.

Hvad er et vandløbsregulativ?

- Forlængelse af vandløbsloven – retsgyldige dokumenter
- Dvs. det er lovpligtigt at have regulativ for offentlige vandløb
- Regulativerne indeholder bestemmelser for et eller flere offentlige vandløb
 - **§ 12.** For offentligt vandløb udarbejder vandløbsmyndigheden et regulativ, som foruden en tydelig betegnelse af vandløbet skal indeholde bestemmelser om:
 - 1) vandløbets skikkelse eller vandføringsevne,
 - 2) vandløbets vedligeholdelse, jf. stk. 4 og kapitel 7,
 - 3) ændringer i retten til sejlads, jf. § 4, stk. 3,
 - 4) restaureringsforanstaltninger, jf. kapitel 8, og
 - 5) beslutninger om friholdelse af arealer langs vandløb, jf. § 69.
- Regulativerne skal ses som et aftalepapir mellem kommunen og borgeren
 - Hvordan skal vandløbet se ud og hvordan skal det plejes for at sikre både miljømæssige- og afvandingsmæssige interesser

Hvorfor revidere kommunens vandløbsregulativer?

▪ **Forældede regulativer i Kerteminde Kommune**

- De fleste er fra 1996/1997
- Enkelte er fra 2006/2007
- Vandløbsregulativer skal revideres hvert. 10 år, for at vurdere om ændringer i regulativets forudsætninger bør medføre justeringer i regulativet – herunder klimaforandringer
- Skærpet miljøvurderingslov. Regulativer er nu miljøvurderingspligtige.
- Ny viden om vandløbsvedligehold og –pleje
- Nye målsætninger ift. vandområdeplanerne

▪ **Forældede regulativtyper**

- Fællesregulativer
- Vedligeholdelsestype "Naturvandløb" udgår. Nu kræves der en skikkelse eller vandføringsevne.
- Ensrette regulativer fra tidligere kommuneopdeling

Tidsplan for regulativrevision

- Klima- og bæredygtighedsudvalget har afsat midler til regulativrevision
 - Årlig økonomisk ramme frem mod 2026
 - Ansættelse af medarbejder i Natur & Klima
- Regulativrevisionen er i gang
 - 80 km vandløb
 - Ca. 18 km vandløb til nedklassificering
- Foreløbig tidsplan er fra 2023-2028
 - Ét vandløbssystem af gangen
 - En række mindre vandløb først, der leder direkte i en recipient
 - Geels Å og Vindinge Å opstartes i år.
- Forudsætning for tidsplan: Nedklassificering af flere strækninger af offentlig vandløb + hele vandløb

Kort orientering om hvad der er nyt: Regulativ revision er i gang – UDKAST til tidsplan

Udkast til tidsplan for regulativrevision i Kerteminde Kommune

Priorite	Vandløb	Vandløbssystem	Samlet længde	Længde til nedklas.	Bemærkninger nedklassificering	Bemærkninger	2024				2025		
							1. kvartal	2. kvartal	3. kvartal	4. kvartal	1. kvartal	2. kvartal	
1	Ålebækken	Vandløb til Kertinge Nor	1790	634	Nedklas: 0-634								
2	Skjoldmosegrøften	Vandløb til Kertinge Nor	5310	930	Nedklas: 0-930								
3	Skjoldmosegrøften Tilløb 1	Vandløb til Kertinge Nor	50	50	Nedklas: 0-50								
4	Vejlebækken	Vandløb til Kerteminde Fjord	3448		Undersøges nærmere								
5	Tilløb til Vejlebækken	Vandløb til Kerteminde Fjord	551	551									
6	Geels Å	Geels Å	14416										
7	Ilemoserenden	Geels Å	672										
8	Afløb fra pumpestation Langeskov Nord	Geels Å	367										
9	Nonneboafløbet	Geels Å	2607										
11	Tilløb til Geels Å	Geels Å	192										
12	Skyllevandsrenden (gl. Kerteminde)	Geels Å	2809	640	Nedklas: 0-640								
	Skyllevandsrenden (gl. amt)	Geels Å	1042										
	Skyllevandsrenden (gl. Langeskov)	Geels Å	714										
13	Sørende	Vandløb på Hindsholm	4613										
14	Ålekisterenden	Vandløb på Hindsholm	3406										
10	Skallerødafløbet	Geels Å	1474	1209	Nedklas: 0-1209								

Signaturforklaring for tabel:

Opmåling af vandløbene

Planlægning, dataindsamling, analyse

Regulativudarbejdelse inkl. Miljøvurdering

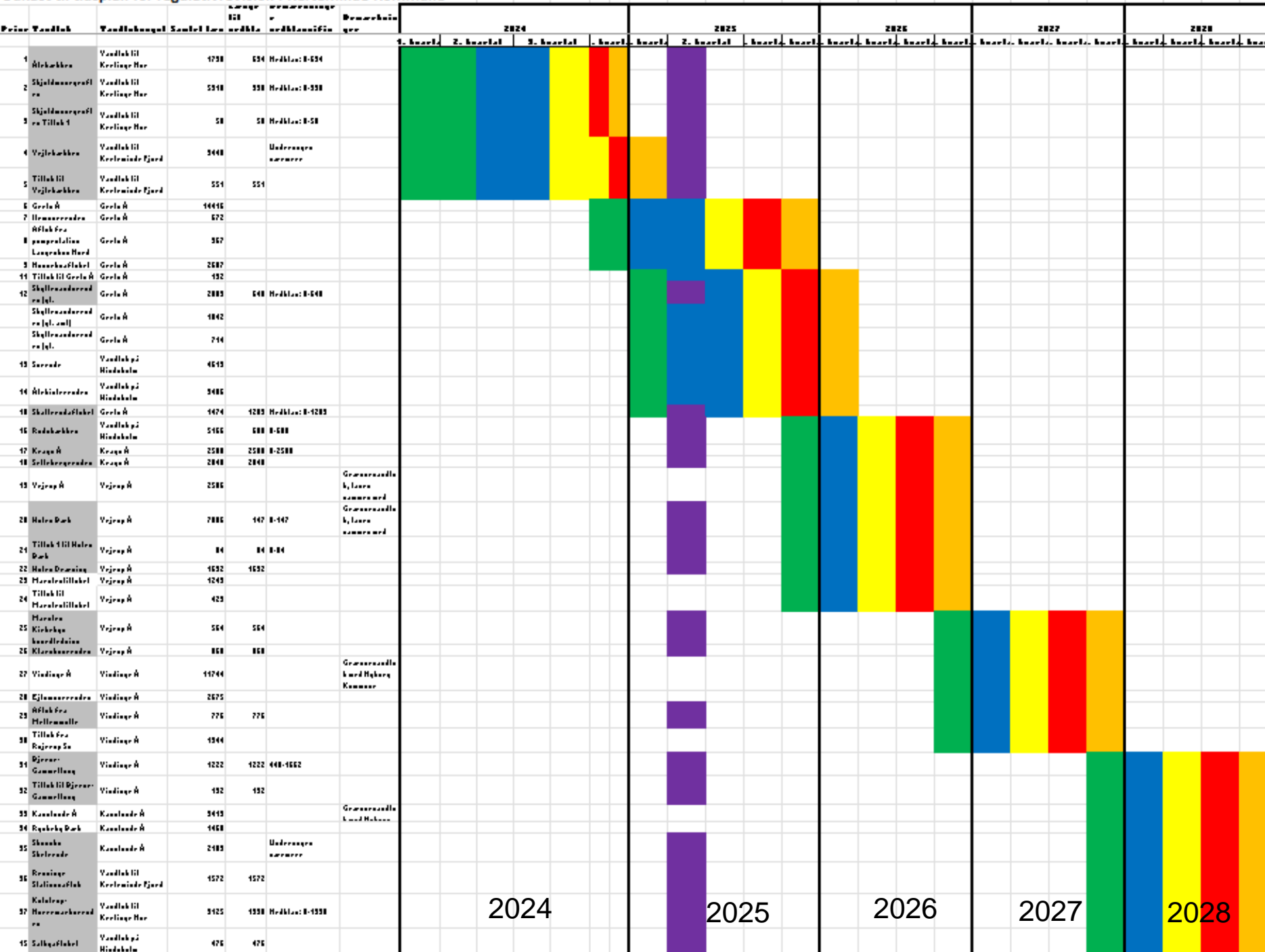
Myndighedsbehandling

Endelig godkendelse

Nedklassificering

Offentlig høring

Udkast til tidspplan for regulativrevision i Kerteminde Kommune

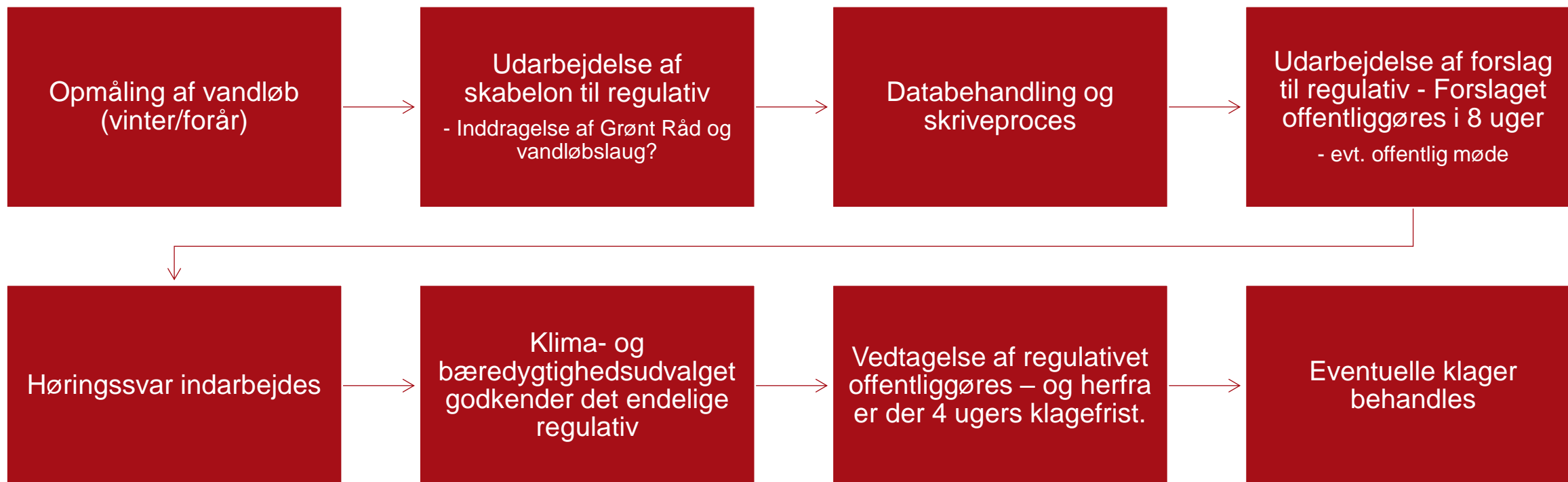


Signaturforklaring for tabel:

Opmåling af vandløbene	Green
Planlægning, dataindsamling, analyse	Blue
Regulativarbejdelse inkl. Miljøvurdering	Yellow
Myndighedsbehandling	Red
Endelig godkendelse	Orange
Nedklassificering	Purple
Offentlig høring	Grey

2024 2025 2026 2027 2028

Proces for regulativrevision



Følgegruppe til regulativrevision - Beslutning

- Formål: Inddragelse af interessenter i udarbejdelse af regulativerne
- Oplæg til brug af følgegruppen
 - Kommentering af skabelon for regulativer (forventet slut februar/start marts)
 - Indhold i et regulativ:
 1. Forord
 2. Grundlag
 3. Betegnelse af vandløbet
 4. Vandløbets skikkelse og vandføringsevne
 5. Administrative bestemmelser (Forskellige bredejerforhold som bestemmelser om bygværker, hegn, dræn mv.)
 6. Vedligeholdelse
 7. Kontrol af regulativ
 8. Oprensning
 9. Beplantning
 10. Sejlads
 11. Tilsyn
 12. Ikrafttræden og revision
 - Orientering om regulativudkast samtidig med offentlig høring
 - Der kommer en lignende proces med vandløbslauget i kommunen

Pkt		Tidsrum	Gæst
1	Velkommen til den nye formand og præsentationsrunde	17:00-17:10	
2	Forslag om Odense Fjord naturpark	17:10-17:40	Sven-Åge Westphalen
3	Pause – Håndmadder	17:40-18:10	
3	Nye vandløbsregulativer – følgegruppe?	18:10-18:30	Pernille fra Natur og Klima
4	Den Grønne Trepert – Vil Grønt Råd være følgegruppe?	18:30-19:00	
5	Kort orientering om hvad der er nyt	19:00-19:30	
6	Drøftelse af Grønt Råds formål	19:30-19:45	
7	Datoer for årets møder	19:45-19:55	
8	Eventuelt	19:55-20:00	



Den Grønne Trepert – vil Grønt Råd være følgegruppe?

Trepartsopgaven – Hvad ved vi på nuværende tidspunkt og hvad blive de første skridt?



Overordnet formål med treparten på landsplan:

- Udtage 140.000 kulstofrige lavbundsjorder
- Plante 250.000 ha skov
- Reducere kvælstofudledningen med 13.780 ton
- Skabe mere sammenhængende natur

Treparter og grupperinger i Danmark

- 23 Lokale treparter
- 10 grupperinger

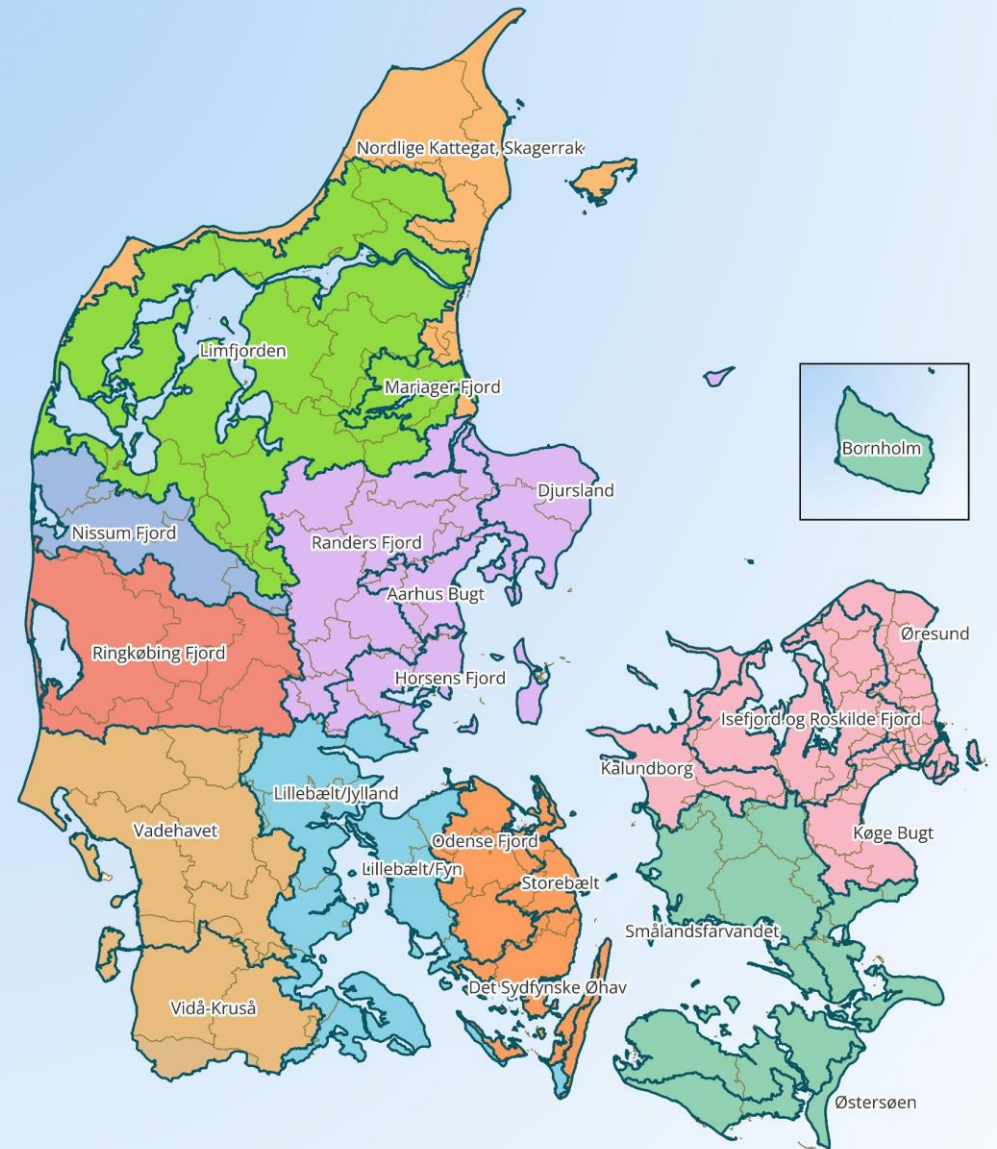
Treparter og grupperinger på Fyn

- 4 lokale treparter
- 2 grupperinger

Treparter og grupperinger Kerteminde Kommune

- 2 Lokale treparter
- Ansvar for den ene gruppering

LOKALE TREPARTER & GRUPPER



Kortet viser afgrænsningerne af de 23 lokale treparter, de 10 grupper og de 98 kommuner

Organisering af omlægningsindsatsen

NATIONAL ORGANISERING

Minister for grøn trepart

Politisk forum for arealudtag

Styregruppe for arealudtag

Taskforce for arealudtag

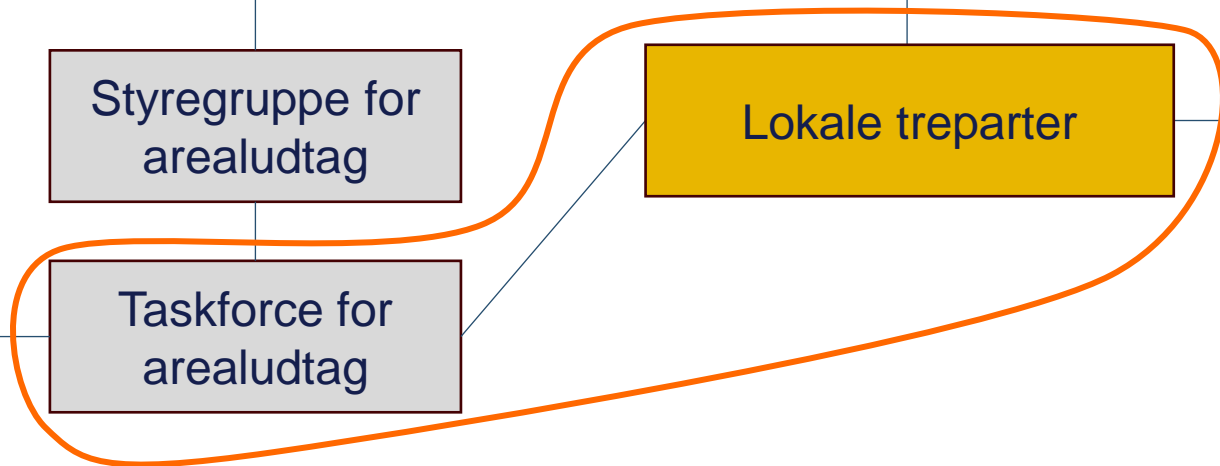
Arbejdsgruppe for arealudtag

LOKAL ORGANISERING

Kommunalbestyrelser

Lokale treparter

Kystvandråd
(kan ansøges)



Økonomi til kommunernes omlægningsindsats

Kommunernes arbejde med konkrete projekter finansieres særskilt af tilskudsordningerne.

Tabel 1

Økonomisk ramme til kommunernes opgaver i medfør af Aftale om et Grønt Danmark og Aftale om Implementering af et Grønt Danmark

Mio. kr. (2025-pl)	2022	2023	2024	2025	2026	2027	2028	2029	2030	2031	2032	2022-2032	2025-2032
Basisbevilling til alle kommuner ¹⁾	3,5	3,5	3,5	7,0	7,0	7,0	7,0	7,0	7,0	3,5	3,5	59,5	49,0
Drift af lokale treparter			8,5	17,0	17,0	17,0	17,0	10,0	10,0			96,5	88,0
<i>Heraf allerede afgivet tilsagn til kommunernes faciliterende lavbundsindsats fra tilskudsrunde i 2024</i>			8,5	17,0	8,5							34,0	25,5
Fordeling via N og CO _{2e} ^{2),3)}				80,3	71,7	44,9	44,9	33,1	33,1	5,9	0,9	314,8	314,8
Risikopulje (administreret af Styrelsen for Grøn Arealomlægning og Vandmiljø)					2,5	2,5	2,5	2,5				10,0	10,0
Økonomisk ramme	3,5	3,5	12,0	104,3	98,2	71,4	71,4	52,6	50,1	9,4	4,4	480,8	461,8

Anm.: 1) Fordeles via bloktilskud ved standardfordelingsnøgle baseret på folketal mv. Af midlerne er 3,5 mio. kr. årligt allerede afsat til kommunerne, mens yderligere 3,5 mio. kr. årligt i 2025-2030 forventeligt afsættes med bloktilskudsaktstykket for 2026 og herunder midtvejsregulering af 2025.

2) Fordeles via bloktilskuddet ved særskilt fastlagt fordelingsnøgle baseret på kommunernes kvælstofindsatsbehov og potentiale for lavbundsgrunde. Midlerne afsættes forventeligt til kommunerne med bloktilskudsaktstykket for 2026 og herunder midtvejsregulering af bloktilskuddet for 2025. 3) Af midlerne indgår 15,4 mio. kr. i 2025 og 10,3 mio. kr. i 2026 allerede afsatte midler på finansloven for 2024 til kommunernes faciliterende lavbundsindsats i 2025-2026.

Hovedelementer i tidsplanen for 2025

December 2024

- VP3 II sendes i høring

Februar 2025

- 1. 2. Formands- og sekretariatskommuner er udpeget.
- De lokale treparter er nedsat.
- Første møde i Taskforce for Arealudtag (ultimo).

Juli 2025

- De første skitseprojekter er oprettet i MARS.

Arbejde aktivt for at realisere projekter

29. Januar 2025

- Ministeriet for Grøn Trepert (MFGT) sender startpakke til kommunerne og de lokale treparter.
- Styrelsen for Grøn Arealomlægning og Vandmiljø (SGAV)s åbner call-center og postkasse.
- Multifunktionel Arealregistrering (MARS) lanceres inkl. vejledning. Derefter opstartsmøder.

Foråret 2025

- Opdateret retentionskort og braklægningspunkt lægges i MARS.

December 2025

- Omlægningsplanerne principvedtages i kommunalbestyrelserne.

Sammensætning af de lokale treparter

- I rammeaftalen mellem KL og Ministeriet for Grøn Trepert af 13. december 2024 står, at deltagerkredsen i hver lokal trepart er:
 - - 1-2 repræsentanter for hver kommune i oplandet
 - 1-2 repræsentanter for lokale landbrugsorganisationer
 - 1-2 repræsentanter for lokale naturorganisationer
 - 1 repræsentant fra Naturstyrelsen
- Kommunerne i hver lokal trepart udpeger en formands- og sekretariatskommune, som kan være samme kommune eller to forskellige kommuner. Udgangspunktet er, at de nuværende formands- og sekretariatskommuner i VOS'erne fortsætter.
- Kommunerne udpeger også en kommunalpolitisk forperson.
-

Lokale treparter på Fyn mm.

	Storebælt	Odense Fjord	Det Sydfynske Øhav	Lillebælt/Fyn
Kommuner	<ul style="list-style-type: none"> • Kerteminde • Nyborg • Faaborg Midtfyn • Langeland 	<ul style="list-style-type: none"> • Odense • Kerteminde • Faaborg Midtfyn • Nordfyns • Assens 	<ul style="list-style-type: none"> • Svendborg • Faaborg Midtfyn • Langeland • Ærø • Nyborg 	<ul style="list-style-type: none"> • Assens • Middelfart • Langeland • Faaborg Midtfyn • Ærø • Nordfyns
Formandskommune (forslag)	Kerteminde	Odense	Svendborg	Assens
Sekretariatskommune (forslag)	Kerteminde	Kerteminde	Svendborg	Assens
Ansvar for fællessekretariat	Kerteminde	Kerteminde	Kerteminde	Vejle
Kystvandråd (ansvarskommune)		Odense		
Samarbejder	Vindinge Ådal og Holckenhavn Fjord	Odense Fjord Samarbejdet		Liv i Lillebælt

Medlemmer af de lokale treparter

	Storebælt	Odense Fjord	Det Sydfynske Øhav	Lillebælt/Fyn
DN	Mogens Ribo Petersen (riboone@gmail.com) Erik Højkjær Larsen (ehl@dadlnet.dk)			
L&F	Arne Vad (arnevad@gmail.com) Torben Povlsen (tlp@ledstedlund.dk)			
NST	Jakob Harrekilde Jensen (har@nst.dk)	Jakob Harrekilde Jensen (har@nst.dk)	Jakob Harrekilde Jensen (har@nst.dk)	Jakob Harrekilde Jensen (har@nst.dk)
Kerteminde	Mogens Jørgensen (Pol. rep.) Martin Køhl Søholm (Adm. rep.) Signe Belazantis (sekretær)	Heino salling (Pol. rep.) Anne Fiber (Pol. rep.) Signe Belazantis (sekretær)		
Odense				
Nordfyns				
Assens				
Middelfart				
Svendborg				
Ærø				
Langeland				
Nyborg				
Faaborg Midtfyn	Brian Møller Bisgaard (pol. Rep.) Stine Bundgaard Hansen (adm. Rep.)			

KL's forslag til rollefordeling



Roller og opgaver for formands- og sekretariatskommuner

Formandskommune

- Har ansvar for at drive arbejdet i treparten, herunder at sikre den løbende fremdrift i trepartens arbejde.
- Stiller en politisk forperson til rådighed, der leder møderne i den lokale trepart samt evt. øvrigt politisk bearbejde.
- Stiller med en administrativ repræsentant til møderne i Taskforce for Arealudtag.

Sekretariatskommune

- Står for sekretariatsbetjening af de lokale treparter og tværgående koordinering.
- Har ansvar for at betjene forpersonen.
- Deltager med 1-2 sekretariatsmedarbejdere i møderne, der står for det praktiske, referat mv.
- Står som udgangspunkt også for sekretariatsbetjening af eventuelle teknikergupper.

Sideløbende har alle kommuner ansvar for at arbejde aktivt med at realisere projekter.

Fællessekretariatet (FLI) for de 3 lokale treparter Storebælt, Odense Fjord og Det Sydfynske Øhav

- Tilsagn 4 mio. kr.
- Periode 1. juli 2024 til 1. juli 2026 (mulighed for 1 års forlængelse)
- Indtil videre er Signe Belazantis ansat og starter officielt den 1. februar.
- Opgaver:
 - Være fællessekretariat for 3 lokale treparter
 - Sekretær i de lokale treparter, hvor det er ønsket.
 - Understøttelse de politiske forpersoner,
 - Understøttelse teknikergruppen
 - Arrangere workshops
 - Kontakt til rådgivere
 - Sikre fremdrift og koordinering

Budgetkategori	Beløb i kr.
Ansættelser	2.600.000,-
Overhead	468.000,-
Konsulentydelse	600.000,-
Workshops mv.	300.000,-
Revision	30.000,-
I alt	3.998.000,-

Vil Grønt Råd være følgegruppe?

KL



Pkt		Tidsrum	Gæst
1	Velkommen til den nye formand og præsentationsrunde	17:00-17:10	
2	Forslag om Odense Fjord naturpark	17:10-17:40	Sven-Åge Westphalen
3	Pause – Håndmadder	17:40-18:10	
3	Nye vandløbsregulativer – følgegruppe?	18:10-18:30	Pernille fra Natur og Klima
4	Den Grønne Trepert – Vil Grønt Råd være følgegruppe?	18:30-19:00	
5	Kort orientering om hvad der er nyt	19:00-19:30	
6	Drøftelse af Grønt Råds formål	19:30-19:45	
7	Datoer for årets møder	19:45-19:55	
8	Eventuelt	19:55-20:00	



Kort orientering om hvad der er nyt:

- Better Birdlife
- Life Ring
- Hjemtagede arealer
- Vådområde projekter
- Naturpolitik
- Smuttebjerg Skov

Kort orientering om hvad der er nyt: Life Ring, Better Birdlife og Hjemtagne arealer



Medfinansieret af
Den Europæiske Union

Foto: EU-LIFE

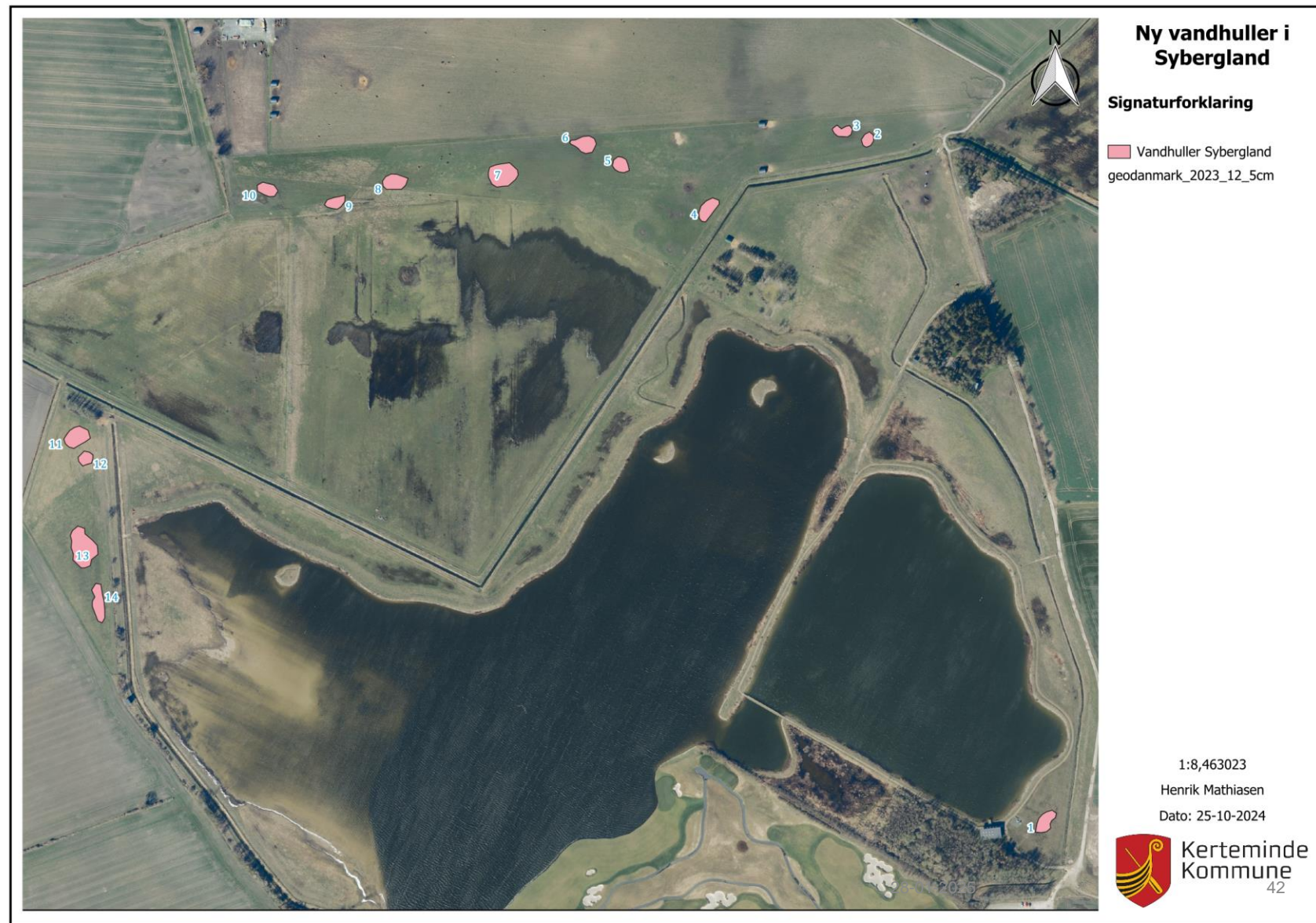


Kort orientering om hvad der er nyt: Better Birdlife

- Projektområderne er tre holme ved Vestermaen, Tornø, græsningsprojekt ved Geels å Natura 2000



Life Ring – eksempel fra Sybergland



Life Ring – Mejlø, Bogø og Langø

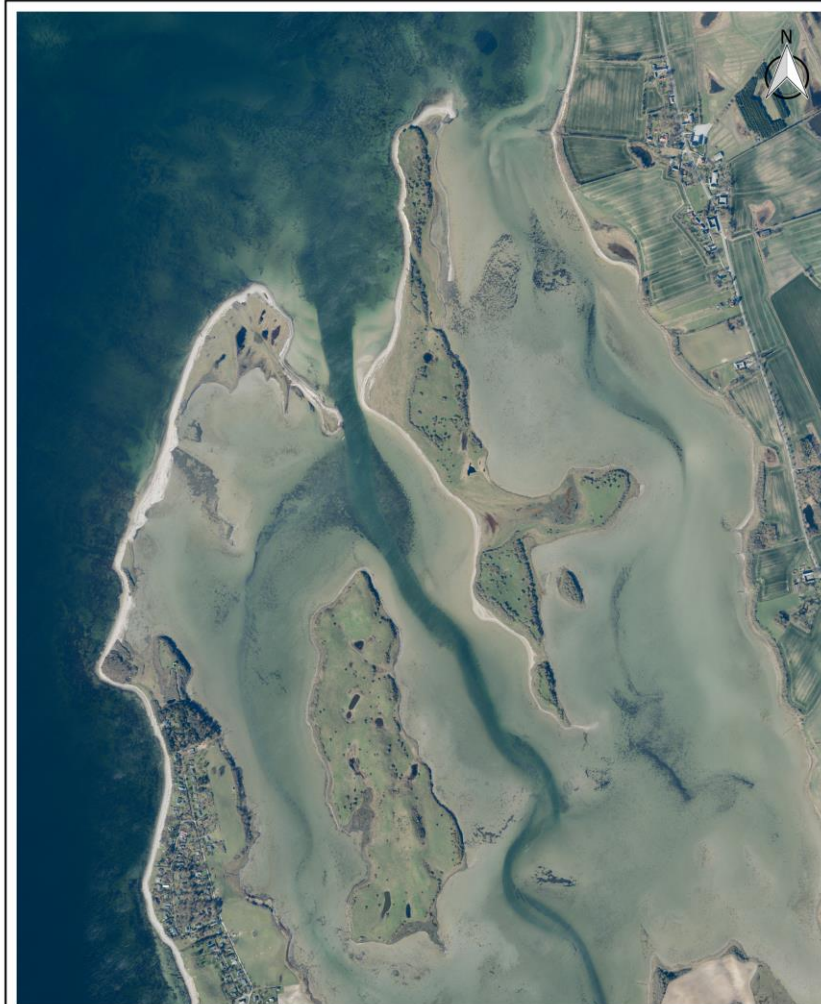


Luftfoto 2015

1:10,198247

Henrik Mathiasen

Dato: 24-10-2024



Luftfoto 2023

1:10,198247

Henrik Mathiasen

Dato: 24-10-2024



Hjemtagne arealer – eksempel Langeskov ø og Birkende



Kort orientering om hvad der er nyt: Vådområde projekter

- <https://kerteminde.dk/borger/natur/vaadomraade-r-og-lavbund>
- Maglemose og Aagard de er kommet igennem systemet -> detailprojekteringen er i gang
- Månedlige møder med LBST omkring fremdrift i vådområderne.
- Tilsagn til forundersøgelse af tre nye vådområder



Kort orientering om hvad der er nyt: Naturpolitik

- Den forventes vedtaget i KBU 5. Marts
- Den forventes vedtaget i Byrådet d. 27. marts
- Derefter 2 mdr. offentlig høring
- Forventet endelig godkendelse 28. august i Byrådet.

NATURPOLITIK I KERTEMINDE KOMMUNE

Mere natur, biodiversitet og større ansvarfulde fællesskaber



Fyns Hoved.

*Lav Hindebæger og
Blåfugt på Sankthansurt.*

Kort orientering om hvad der er nyt: Smuttebjerg Skov - skovrejsningsprojekt

- Martin får ordet

Pkt		Tidsrum	Gæst
1	Velkommen til den nye formand og præsentationsrunde	17:00-17:10	
2	Forslag om Odense Fjord naturpark	17:10-17:40	Sven-Åge Westphalen
3	Pause – Håndmadder	17:40-18:10	
3	Nye vandløbsregulativer – følgegruppe?	18:10-18:30	Pernille fra Natur og Klima
4	Den Grønne Trepert – Vil Grønt Råd være følgegruppe?	18:30-19:00	
5	Kort orientering om hvad der er nyt	19:00-19:30	
6	Drøftelse af Grønt Råds formål	19:30-19:45	
7	Datoer for årets møder	19:45-19:55	
8	Eventuelt	19:55-20:00	



Drøftelse af Grønt Råds formål

Kommissorium for Grønt Råd i Kerteminde Kommune

1. Formål og arbejdsområde.

- At være forum for dialog og øget samarbejde mellem borgere, interesseorganisationer, erhvervsorganisationer, politikere og administrationen i Kerteminde Kommune.
- At rådgive byråd og forvaltning i forhold som vedrører natur, miljø og rekreative interesser i Kerteminde Kommune.
- At styrke den brede dialog og samarbejdet inden for miljø- og naturområdet vedrørende natur, trafik, forsyning, affald, forurening, arealanvendelse m.v. mellem de mange aktører i det lokale samfund.
- At styrke samarbejdet og den gensidige orientering imellem rådets medlemmer, og dermed også mellem de forskellige borgergrupper og organisationer i Kerteminde Kommune.
- At medvirke til at synliggøre arbejdet med natur og miljø i Kerteminde Kommune.

Grønt Råds kompetence er alene rådgivende i forhold til byråd og forvaltning. I forbindelse med beslutning og sagsbehandling har byråd og forvaltning som hovedregel ikke høringspligt overfor Grønt Råd.

Anbefalinger fra Grønt Råd forelægges de politiske udvalg sammen med øvrigt materiale der fremlægges.

Grønt Råd kan tage sager op på eget initiativ.

De politiske udvalg kan indkalde repræsentanter for Grønt Råd til deltagelse i behandlingen af sager, hvortil Grønt Råd har fremsendt udtalelser og anbefalinger.

Tlf. 65151467

miso@kerteminde.dk

www.kerteminde.dk

13. januar 2022

Sagsnr.

S2022-1429

Dokumentnr.

D2022-6180

Pkt		Tidsrum	Gæst
1	Velkommen til den nye formand og præsentationsrunde	17:00-17:10	
2	Forslag om Odense Fjord naturpark	17:10-17:40	Sven-Åge Westphalen
3	Pause – Håndmadder	17:40-18:10	
3	Nye vandløbsregulativer – følgegruppe?	18:10-18:30	Pernille fra Natur og Klima
4	Den Grønne Trepert – Vil Grønt Råd være følgegruppe?	18:30-19:00	
5	Kort orientering om hvad der er nyt	19:00-19:30	
6	Drøftelse af Grønt Råds formål	19:30-19:45	
7	Datoer for årets møder	19:45-19:55	
8	Eventuelt	19:55-20:00	



Datoer for årets møder

- Der afholdes 3 møder årligt. Heraf er et møde reserveret til en ekskursion for rådet til relevante naturområder eller miljøaktiviteter.
- **Møder i 2025:**
 - Onsdag den 23. april fra 17-20-
 - Juni ekskursion Bæredygtighedsråd og KBU
 - Mandag d. 22. september fra 17-20.

Eventuelt

- Ekskursion til juni, sammen med bæredygtighedsråd og KBU?
- DN Odense Fjord –se vedhæftede bilag.
- Inputs til Dagsorden april møde.

Tak for i dag